

## „Agenda (napirend) a hajléktalanságért” PI-18

**A HomeWork konzorciumi partnerség a Szent Albert Segítő Szervezet irányítása alatt valósította meg a fenti projektet Gdanskban, Lengyelországban, az EQUAL közösségi kezdeményezés támogatásával.**

### **A HomeWork Partnerség nemzetközi alapjai**

A három partner (Lengyelország, Csehország, Hollandia) az alábbi három fő problémát azonosította:

A hajléktalan emberek egy csoportja motivált és alkalmas arra, hogy visszatérjen a munkaerőpiacra. Ennek a csoportnak a munkájára a társadalomnak is szüksége van. Nem kellene egész nap padokon, és melegedőkben ülniük, vagy az átmeneti szállókon unatkozniuk: Munkára van szükségük!

A munkanélküliek segítése egyre szűkösebb. A politikai nyomás miatt a munkanélküliek visszailleszkedéséhez számos segítséget adnak, de ezzel egy időben a hajléktalan emberek visszaillesztésére nincsenek bevált, működő módszerek, tapasztalatok. (Hogyan képezzünk, tanítsunk hajléktalanokat? Hogyan állítsuk őket vissza a munka világába, hogyan motiváljuk?). Nehéz olyan tanulási, illetve munkakörnyezetet kialakítani számukra, ahol újra dolgozni tudnak, de közben nem veszítik el a megélhetésük alapját biztosító segélyt, támogatást sem.

A három partner az EQUAL program kapcsán lehetőséget kapott, hogy együtt dolgozzon ezeken a problémákon, és új távlatokat nyisson a hajléktalan emberek dolgozni akaró csoportja felé, s munkához segítse őket, megtanítsa az embereket, hogyan viselkedjenek és reagáljanak csoportban, felfrissítsék a régi tudásukat, olyan munkahelyeket találjanak, ahol újratanulhatják egykori szakmájukat, és képességeiket gyakorolhatják. Valamint, hogy találjanak olyan munkáltatókat, akik esélyt adnak hajléktalan embereknek.

A három partnerszervezet közös érdeklődési köre a munka, mint új távlat megnyitása a hajléktalan emberek felé.

Az új perspektíva felállítása az alábbi kulcsterületek fejlesztésével lehetséges:

- Támogatott lakhatás
- Támogatott képzés
- Támogatott munkahely

---

### **Lengyelország**

A lengyel partnerség három fő témája a programban a **Tanulás, Képzés, Lakhatás**. Új standardokat és modelleket állítanak fel munkájukhoz, és remélik, hogy ez széles körben ismertté és elfogadottá válhat.

- Szemléletük holisztikus
- Több szakmai szervezet együttműködésével valósul meg
- Speciálisan képzett munkatársakkal dolgoznak együtt
- Egyéni, személyre szabottak a szolgáltatásaik

A programban résztvevők önállóvá válása érdekében egy ötdimenziós diagnózist állítanak fel:

- ❖ Szocio-egzisztenciális
- ❖ Foglalkozási/elhelyezkedési
- ❖ Pszichológiai
- ❖ Szociális
- ❖ Egészségi állapot

### **Alapelvek**

Hisznek abban, hogy senki, különösen a hajléktalanok, nem rekeszhetőek ki örökre a társadalomból.

Mindenkinek joga van a támogatáshoz, hogy megtalálja a helyét. Az emberek, köztük a hajléktalan emberek is, megértésre, tiszteletre vágnak. Szolgáltatásaik nyitottak, rugalmasak, és igazodnak a hajléktalanok szükségleteihez.

Mindig elég időt kell fordítani az ügyfelekre.

A segítség lépései előre meghatározottak, az ügyfél bevonása kötelező.

### **Célcsoport**

Lengyelországban a hajléktalanok száma, és a célcsoport problémái ismertek. (Csehországban például nincs pontos adat).

A legutóbbi felmérést a Pomerániai Fórum készítette. Akkor kevesebb, mint 2700 hajléktalan személy élt a pomerániai régióban. A tipikus hajléktalan férfi, 51 és 60 év közötti, alacsony iskolai végzettségű. 24,4 %-uk kevesebb, mint két éve hajléktalan, 15,6%-uk több, mint tíz éve él ilyen helyzetben.

Ugyanakkor nincs pontos adat a hajléktalanok körében tapasztalható munkanélküliségről. A a Pomerániai Fórum „Segítség a hajléktalanságból való kikerüléshez” programja (2006), valamint a Gdanski Egyetem felmérése alapján a pomerániai hajléktalan emberek majd 90%-a munkanélküli volt. Közülük több, mint 60% azt válaszolta, hogy nincs piacképes szakmája, 47% a rossz egészségi állapotára panaszkodott, 42%-uk nem talált megfelelő állást, 24%-uk életkorát hozta fel problémaként, míg csak 5%-uk válaszolta azt, hogy egyáltalán nem is keres állást. 28%-uk elmondta, hogy rövidebb ideig tartó, alkalmi munkát vállal.

### **A Szent Albert Testvér Segítő Szervezet, a Homework konzorcium irányító szervezete**

Mottó: „adj enni minden éhezőnek, szállást a hajléktalannak és ruhát a mezítelennek, ha nem tudsz sokat, adj keveset!”

A Szent Albert egy független, non-profit, katolikus alapokon működő szervezet, mely a szegények, ezen belül a hajléktalan emberek segítségét tűzte ki célul. Szállást nyújtó intézményeket és nappali melegedőket működtet. Állami és civil szervezetekkel áll kapcsolatban.

A Szent Albert gdanski egységét 1989-ben alapították a Három Város<sup>1</sup> (Gdansk, Gdynia és Sopot) lakói. Először egy sopot-i alegységet hoztak létre, mely használt ruhát, tisztítószereket és háztartási eszközöket osztott, évente két tonnányit. A második alegység Gdyniában 2003-ban jött létre. 1992-től működik első szállójuk Przgalino<sup>2</sup>-ban. 1998-ban a szállón lakók elnyerték a baseball kupát. 1999-ben együttműködést alakítottak ki a dán Saxenhoj Intézettel, és a Gdanski Szociális Közösségi Központ szobákat biztosított a hajléktalanoknak. 2000-ben Gdanskban, Nowy Portban is átmeneti szállót nyitottak.

A Szent Albert egyike a POMOST hajléktalan utcalap megalkotóinak.

<sup>1</sup> A Három Város közigazgatásilag önálló, ám földrajzilag szinte egybefüggő nagyváros [ford. megjegyz.]

<sup>2</sup> Gdansk-tól mintegy 30 km távolságra fekvő település.

## **Az „Agenda (napirend) a hajléktalanságért” projekt bemutatása**

A Szent Albert partnerszervezetei:

Pomerániai Fórum „Segítség a hajléktalanságból való kikerüléshez”  
Regionális Információs és Támogató Civil Szervezetek Központja, Gdansk  
Városi Szociális Segélyező Iroda, Sopot  
Gdanski Egyetem  
Pomerániai Kis és Középvállalkozások Ipartestületi Kamara

### **Küldetés, célok, filozófia**

A partnerség célja a hajléktalanság megelőzése, valamint egy komplex módszer, program kidolgozása, működtetése a hajléktalanok munkaerőpiacra történő visszaillesztése érdekében.

A munkába állás problémái:

- A hajléktalanokkal szembeni diszkrimináció, olcsó munkaerőként való kezelésük
- Megfelelő képzettség hiánya
- Rendszertelen foglalkoztatás
- Állandó lakóhely hiánya
- Pszichológiai háttér
- Alkoholizmus és következményei
- Egyedülálló anyák helyzete

A professzionális tevékenység során megkülönböztetik a következő részfeladatokat:

1. Fejlesztik és helyreállítják az állások betöltéséhez szükséges képességeket
2. Gyakorlati helyet biztosítanak
3. Egészségügyi alkalmassági vizsga, bizonyítványok beszerzését vállalják
4. Karrier-tanácsadás, álláskeresési tanácsadás
5. Szervezeti segítség saját vállalkozás elindításához, illetve megfelelő munkahelyek felkutatása, szerződéskötés

### **Támogatott foglalkoztatás**

A szervezet nem csupán munkát biztosít a hajléktalanoknak, de mindazokat a szokásokat, és lényeges motivációs készségeket segítenek elsajátítani, melyek sikeressé tehetik az ügyfelek visszailleszkedését a munkaerőpiacra, és abban, hogy független lakhatási megoldást tudjanak találni.

A *műhelyek/workshopok* rég elfeledett ismeretek felfrissítését biztosítják. Minden résztvevő minimum egy hónapos műhelygyakorlaton vesz részt. A műhelyek fajtái:

- Mosoda, és ruhajavító
- Nyomda számítógépteremmel
- Ácsműhely, vas-és fémmegmunkáló
- Varroda

A műhelyekben képzett, pedagógiai ismeretekkel is rendelkező munkafelügyelők segítik az ügyfeleket.

Fő célok:

- Munkafolyamatok megtanítása
- Team-munkához való hozzászoktatás
- Felelősségtudat erősítése
- Alapvető munkahelyi szokások megismertetése

A műhelygyakorlaton való részvételért nem fizetnek az ügyfeleknek, viszont napi egyszeri étkezést biztosítanak.

### **Álláskeresési tanácsadás**

A tanácsadás egyéni, személyes. A képzéseken, illetve műhelyeken kívül a szociális ellátásokról is tájékoztatják az ügyfeleket. Az alábbi tényezőket veszik figyelembe:

- Karrierút
- Képzettségi szint
- Előző tevékenységek
- Készen áll-e a résztvevő az adott állás betöltésére?
- Motiváció
- Érdeklődési kör
- Önéletrajz írás, állásinterjú-gyakorlat
- Erősségek, gyengeségek vizsgálata
- Előadókészség

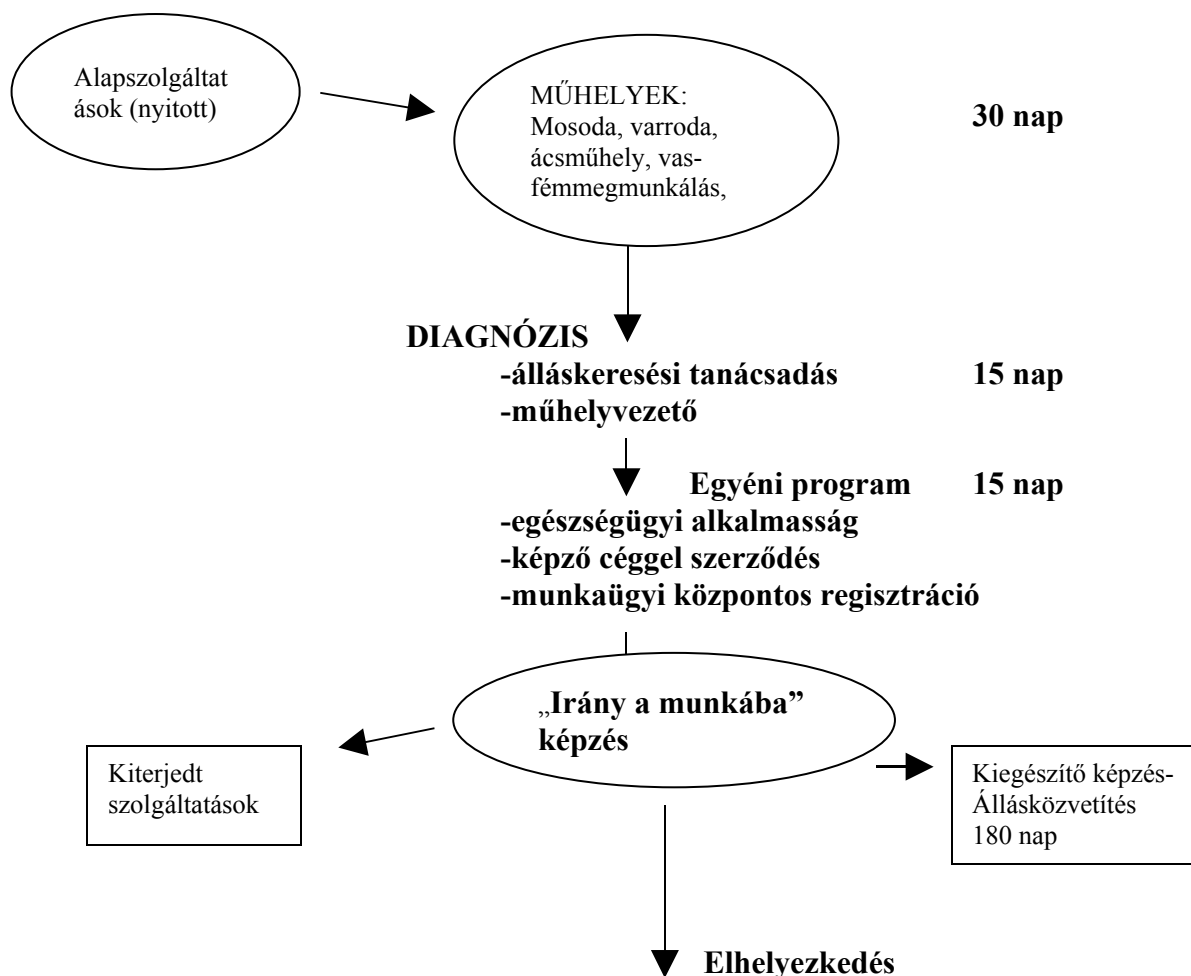
A fentiek alapján egy skálát állítanak fel, és diagnosztizálnak minden ügyfelet. A diagnózis két részből áll:

1. énkép-diagnózis
2. a felkészüléshez szükséges időszak becslése

A folyamat végső ajánlással zárul, mely elemzést és személyes karriertervet tartalmaz. A terv a karrier-tanácsadóval történő személyes megjelenések gyakoriságát is rögzíti. A tanácsadó kapcsolatban áll a munkaügyi központtal, állásközvetítő cégekkel, valamint közvetlenül munkáltatókkal is, továbbá naprakész információkkal rendelkezik a munkaerőpiac helyzetéről.

A végzős résztvevők teljesítményét a minimum egy hónapos műhelygyakorlat után kielemezik, mely alapján a legrátermettebbek és motiváltabbak a második szintre juthatnak, egy hosszán tartó képzési, foglalkoztatási programba. Az elemzést a karrier-tanácsadó, a szociális munkás, egy koordinátor, a munkafelügyelő és egy pszichológus végzi.

Pozitív eredmény esetén, illetve ha az ügyféllel kapcsolatos minden ügyintézés befejeződött, az ügyfél elindulhat egy hat hónapos kísérleti munkára. Optimális esetben ez a munka egy szociális vállalkozásnál kellene, hogy teljesüljön, személyre szabott munkatervvel. Néhány esetben megoldható, hogy a tréninget a szervezet saját műhelyében végezzék el, de általában iparossegédként helyezkednek el. A tanoncidő után a Pomerániai Ipartestületnél szakmunkás vizsgát tehetnek.



## Módszer

Ahhoz, hogy a szervezett személyre szabott segítséget tudjon nyújtani, az alábbi alapinformációkat vizsgálják: kor; képzettség; fizikai állapot; előélet; családi kapcsolatok; adósság; kommunikációs, interperszonális, szociális készségek; függőségek.

A gondozási terv/karrierterv természetesen mindig az ügyfél bevonásával, vele egyetértésben történik. A program alatt az ügyfelet mentor segíti.

## Motiválás

A fenti folyamat általában nagyon lassú, de sok esetben sikeresnek bizonyult.

Ennek okai:

- esélyt teremt az idő hasznos eltöltésére
- esélyt egy másfajta környezetre
- esélyt egykori életükhöz hasonló körülmények megteremtéséhez
- néha esélyt a pénzkeresésre.

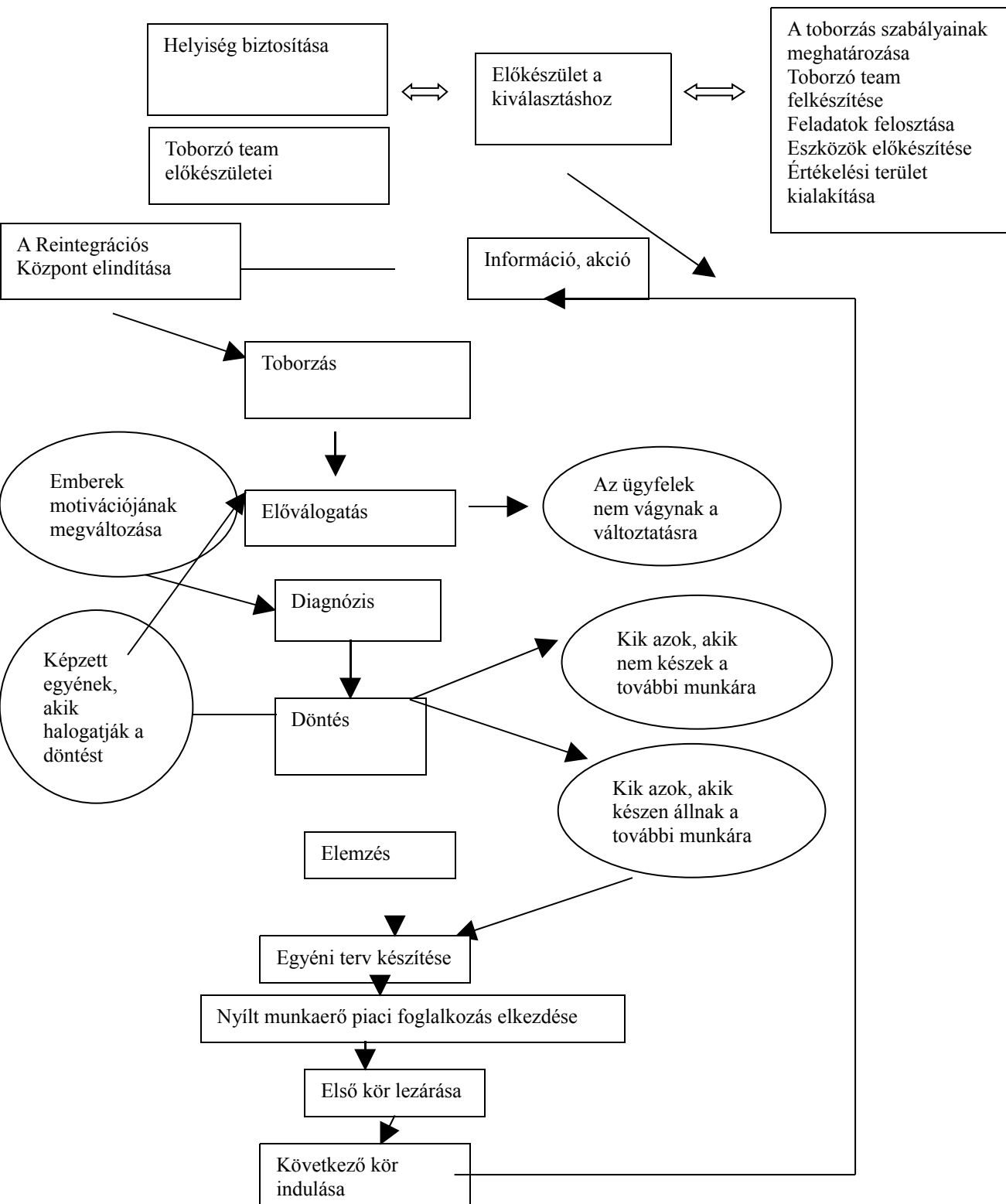
A résztvevőkben fontos erősíteni ezeket a lehetőségeket, és hangsúlyozni, hogy van esélyük kikerülni a hajléktalanságból. Valós és elérhető célokat kell megfogalmazni. Ezeken kívül az anyagi/természetbeni támogatást is biztosítani kell, úgy is mint:

- Étkezés a műhelygyakorlat alatt
- Utazási költségek megtérítése
- Magasabb szintű lakhatás biztosítása
- Ösztöndíj
- Segítség a gyermekek felügyeletének megoldásában (óvoda, bölcsőde)

Problémák:

- Alacsony önértékelés
  - Kreativitás hiánya
  - Hit elvesztése
  - Függőségek
- +
- Bizonyítványok elvesztése
  - Állandó lakóhely hiánya
  - Büntetett előélet
  - Megfelelő pénzbeli háttér hiánya az elinduláskor
-

## Toborzás és kiválasztás



## **Ütemterv:**

Minden résztvevőnek - egyéni helyzete, szükségletei függvényében - nyolc hónaptól másfél évig tarthat a program.

Pl:

- ❖ Angol nyelvi tanfolyam: öt hónap
- ❖ Számítástechnikai tanfolyam: két hét
- ❖ Munkavédelmi oktatás: egy nap
- ❖ Személyes, támogató program: huszonnégy hónap
- ❖ AA terápia: tizenkét hónap.....

Személyiségfejlesztő foglalkozás elemei:

- Csoportmunka
- Előadások
- Irányított beszélgetés
- Tapasztalatátadás
- Integrációs játékok
- Brainstorming

Az „Irány a munkába” képzés egy végső vizsgával zárul, melynek végén a képző intézmények, vagy bizonyos szakmák esetében az Oktatási Minisztérium, ad bizonyítványt.

## **Hasonlóságok, különbségek, konklúziók – a nemzetközi együttműködés során**

Az előkészületekre és toborzásra komoly figyelmet fordítanak. Csoportukat felkészültté és felelősségteljessé kívánják tenni. Az is nagyon fontos, hogy pozitív környezetet biztosítsanak a kiválasztó interjúkhoz (türelem, segítőkészség, feszültségek oldása).

A célcsoport eléréséhez minden partner egy pontosan felállított rendszert használ. Az információs/tájékoztató plakátok, szórólapok nagyon hasznos informatív elemek, az első kapcsolatot jelentik az ügyféllel. Attraktívnak, figyelemfelkeltőnek, valamint egyszerűnek kell lenniük.

A célcsoport Csehországban elég szűk, csak a Sziléziai Diakónai Szolgálat Éjjeli Menedékhelyének lakóit vonják be a programba. Hollandia sokkal nyitottabb, volt, ők az utcán élők, valamint más hajléktalanellátó szervezetek ügyfeleit is megcélozták.

Csehországban a kiválasztás és toborzás folyamata az ügyfelek pillanatnyi állapotát veszi alapul, míg a lengyelek és a hollandok holisztikus szemléletet képviselnek.

Hollandiában évente egyszer van toborzás, az egész program alatt összesen két kiválasztó interjúban vesznek részt az ügyfelek, míg a lengyel szervezetnél minimum három-körös a kiválasztás.

Összességében elmondható, hogy a kiválasztás és toborzás folyamata egyre hatékonyabb minden országban.

A jelentkezés feltétele a hollandoknál a leginkább liberális. „Home, Sweet Home” nevű programjuk csak rotterdami lakcímet, és a szociális osztályon történő regisztrációt kíván meg.



Náluk a függőség nem kizáró ok a programban való részvételnél.  
A csehek kiválasztása hasonlít ugyan a lengyel gyakorlathoz, de annál sokkal zártabb.

### **Egyéb konklúziók**

Mindhárom partner céljai azonosak, de a célok eléréséhez vezető utak és módszerek különböznek. Függ ez az adott ország jogi szabályzásától, és az adott országban használt esetkezelő munkától. A fő cél azonban mindenhol a leginkább motivált ügyfelek megtalálása, hiszen ez vezethet a program sikeréhez. A folyamat mindig frissül és fejlődik, és ami nagyon fontos: egyre inkább igazodik az ügyfelek szükségleteihez.

## **A lengyelországi program sajátosságai**

### **Elnökségi vita**

A projekt indításakor nyilvános vitát szerveztünk, hogy a hajléktalanság problémáit szélesebb körben megismertessük az emberekkel. A gdanski helyhatósági választások alatt meghívtuk a négy legfontosabb jelöltet, képviselőt, városunk legnagyobb pártjaiból. A vita tárgya a hajléktalanság problémája, mint a szociálpolitika egyik kiemelten fontos ügve volt.

A vita előtt a jelöltek kértek egy listát a kérdésekről, amire választ szerettek volna kapni a találkozó alkalmával. A jelöltek válaszát a Szent Albert szervezet igazgatója, Mr. Wojciech Bystry, kommentálta. Magyarázata segítséget nyújtott a résztvevőknek a téma alaposabb megértésében. A vita koncepciója tiszta volt. Kihasnáltuk a kampány idejét, és a legfontosabb médiumokat hívtuk el a fórumra. Továbbá fontos képviselőket hívtunk meg, akik várták a vitát, főként a média megjelenése miatt. Ezáltal a hajléktalanság problémája a gdanski civil szervezetek és a lakosság többségét is elérte, ugyanis a vitát közvetítette a média, és a leghíresebb politikusok nyilatkoztak az ügvről. A vitát moderálták, ami segített abban, hogy párbeszédeinket a témánál tarthassuk.

A vitát az EQUAL program által létrehozott és működtetett Reintegrációs Központunkban tartottuk, így a vita után minden jelölt láthatta, hogyan is működünk.

### **Ősz, Utcai Szociális Munka, Iskola**

Az „utcai iskola” egyike promotált módszerünknek, mely az EQUAL tapasztalatátadási szakaszában valósul meg. A programban tipikus disszeminációs tevékenységek szerepelnek, de emellett úgy döntöttünk, megszervezzük az iskola-szerű oktatást is. Az iskola jó színhely arra, hogy különböző helyeken dolgozó emberek lássák, hogy milyen az utcai szociális munka hajléktalan emberekkel. Két menetben öt-öt napos tréninget szerveztünk összesen tizenhat lengyel résztvevő számára. Az első tanfolyam alkalmával nagy érdeklődést tapasztaltunk, hatvan jelentkező közül kellett választanunk. Az első forduló résztvevői átfogó ismereteket szerezhettek az utcai munkáról, arról, hogy miként dolgozunk, s milyen módszereket használunk ahhoz, hogy szövetségeket építsünk a szociális problémák megoldásához.

*D. életében először járt hajléktalan emberek között. Meglepetés érte, nem gondolta, hogy Gdanskban egy utcai szociális munkás ilyen sok hajléktalan emberrel kerül kapcsolatba munkája során. Az képzés kitűnő alkalmat teremtett arra, hogy megismerjék a hajléktalanokkal végzett munka módszereit, eszközeit, illetve, hogy hogyan dolgozunk együtt a helyi szervezetekkel.*

### **A Niebojetni Projekt**

A hajléktalan embereknek számos sztereotípiával kell szembenézniük. A hajléktalanokat sokszor úgy festik le, mint alkoholista, gyűjtögető, guberáló, koldus, kukalakó népeiséget. Programunk megpróbál harcolni ezen sztereotípiák ellen. Nieobojetni néven egy oktatási programcsomagot állítottunk össze, melyet Gdansk általános iskoláiban mutattunk be. A célcsoport a 12-16 éves gyerekek.

A program elemei:

- Beszélgetés és előadások a sztereotípiákról, általános iskolai tanárok bevonásával, 330 résztvevővel.
- Beszélgetés és előadások a hajléktalanságról az Agenda (lengyel partnerség) szakértőivel
- Művészeti és irodalmi verseny. A gyerekeknek papírra kellett vetniük a sztereotípiákkal kapcsolatos gondolataikat, majd egy plakátot készítettek a témáról. A legjobb plakát programunk hirdetéseiben is szerepelt.
- Tanulói kutatócsoport, filmvetítés, iskolai újság, fiatalok vitája, színházi előadás.

### **Utcai Szociális Munka**

Az utcai szociális munka célcsoportja a hajléktalan emberek legkirekesztettebb rétege, az utcán élő emberek csoportja. Lengyelországban az utcai munka egy új módszer, melyet egyelőre kevés szervezet alkalmaz. Országunkban az utcán élő alkoholbetegekkel, drogfüggőkkel, prostituáltakkal és gyermekekkel dolgoznak. Az utcákat, közterületeket, vasútállomásokat és parkokat járják. Nagyon hatékony munka, kollegáink több, mint háromszáz hajléktalannal foglalkoznak. Közülük harmincegy embert a Reintegrációs Központunkba irányítottunk, az ő esetükben láttunk reményt a hatékony munkaerő-piaci visszailleszkedésre.

*M. úr egy családi konfliktust követően került az utcára, Sopot-ban. Néhány hónapig a strandon aludt. Megbetegedett. Miután találkozott az utcai szociális munkásokkal, egészségügyi ellátásban részesült. Felépülése után központunkba került, ahol elkezdett a műhelyben dolgozni. Jelenleg egy építőipari cégnél dolgozik, és szociális bérlakásra pályázik.*