

## Aszódi Éjjeli menedékhely és Nappali melegedő szakmai beszámoló

– 2015 –



Forrás: Index

Az Aszódi utcai hajléktalan szálló 2012 januárjában nyitotta meg kapuit. Az intézmény a IX. kerületben található, a ferencvárosi pályaudvar melletti Aszódi lakótelepen. Az épület használaton kívüli MÁV munkásszálló volt, amíg a Fűtött utca program keretében felújításra került és a BMSZKI kezelésébe nem adták.

Maga az épület 85 méter hosszú. A földszinten a nappali melegedő, a kiszolgáló egységek és még 10 szoba található. Az első és második emeleten összesen 100 szoba van. Az első emeleten éjjeli menedékhely, míg a másodikon a főváros legolcsóbb munkásszállása üzemel. Az épülethez tartozik egy nagy udvar és 5 db kutya kennel is.

### *Szakmai koncepció*



A szálló fő profilja az utcáról beköltöző párok, csoportok, egyedülállók számára magas színvonalú ellátás nyújtása. A hozzánk beköltözők négy ágyas szobákban lakhatnak. A szállót nem kell elhagyni napközben sem. A szolgáltatásaink ingyenesek.

A fenti csoportokon kívül a BMSZKI átmeneti szállóinak várólistáján lévő, az átmeneti szállóra való bejutásig lakhatással nem rendelkező ügyfeleket veszünk fel, akiknek a leendő szálló térítési díjával megegyező előtakarékoságot kell felmutatni.

Igyekeztünk úgy kialakítani a szálló működését, hogy az a lehető legotthonosabb legyen. Az éjjeli menedékhelyeken megszokott félóránkénti beengedés nálunk nincs, szabad időpontban lehet bejönni, így megszűnik a hajléktalan emberek hétköznapjaiban oly gyakori sorban állás. Az egész szálló koedukált mindenféle variációban el lehet foglalni a szobákat. Sokan szorultak ki az ellátásból, mert párban éltek, és nem akartak elszakadni éjszakára külön női és külön férfi éjjeli menedékhelyre. A páros éjjeli menedékhelyes elhelyezésre hatalmas

az igény. Nálunk az sem jelent akadályt, hogyha kutyával szeretne valaki beköltözni, mert az udvaron egy ötállásos kennel is található. Működtetünk egy kifejezetten kerekesszékes embereknek fenntartott részleget is.

*Célunk olyan ellátás kialakítása volt, hogy azok a hajléktalan emberek is bent maradjanak a szállón, akik eddig nem vették igénybe a hajléktalan szállásokat.*

Célunk elérésének egyik feltétele a fizikai környezet. Az épület adottságai nagyon kedvezőek.



A szálló kialakításakor az épületet teljes körűen felújították, a berendezési tárgyak legnagyobb része is vadonatúj. A négyágyas szobák lehetővé teszik a párok, családok, ismerősök együttes elhelyezését. Kevés hajléktalan szálló épületét tervezték eleve szállásnyújtás funkcióval, az Aszódi ilyen, hiszen munkásszállónak épült. A lakószintek

logikus elrendezésűek, elegendő vizesblokk áll rendelkezésre, a földszinten közösségi helyiségekkel is bőven el vagyunk látva, és az udvart is jól tudjuk használni. Amikor teltházzal működik a szálló, akkor is van elegendő tér, így a konfliktusok sem harapódnak el, könnyebb arrébb menni három lépést, mint egy zsúfolt szállón.

A lakóközösség erősödését mutatja, hogy több önszerveződő, és nagy sikerű eseményt is tartottak lakóink a 2015-ös év folyamán. Akár a „Dalárda” zenés-táncos rendezvény, akár a „Ki mit tud” került megrendezésre mindig problémamentesen zajlottak az események. A karácsonyi megemlékezést is teljesen önállóan szervezte a lakóközösség!

### *Munkásszállás*

A munkásszállás engedélyeztetésére azért került sor, mert az épületben lényegesen több férőhelyet lehet kialakítani, mint amennyi egy éjjeli menedékhely engedélyezett maximuma. A 150 plusz 44 időszakos éjjeli menedékhelyes férőhely mellett az épület második emeletén található a munkásszállás. A szobák annyiban különböznek az éjjeli menedékhelytől, hogy az ablakokon függöny van, a berendezés pedig asztallal, székkal, polccal egészül ki. A munkásszállón ágyneműt biztosítunk, és felszerelt konyha, fakkos hűtő is található benne.

A munkásszálló 2013-as megnyitásakor olyan árképzést alkalmaztunk, hogy inkább hosszú távú megoldásként tekintsenek a szállóra, sem mint egy-egy éjszakás lehetőségre.

A legalacsonyabb árat 30 nap befizetésével lehet elérni. A minimum 30 napos igénybevétel mellett az Aszódi Szálló Budapest legolcsóbb munkásszállása! A munkásszállás 2014-hez hasonlóan, 2015-ben is folyamatosan 100%-os kihasználtsággal üzemelt. Külön öröm, hogy a lakók jelentős része átmeneti szállásokról, éjjeli menedékhelyekről kiköltöző hajléktalan ügyfél. Így a munkásszállás az átmeneti szállókat és az éjjeli menedékhelyeket tehermentesítve, közvetve még több utcán élő hajléktalan embernek nyit lehetőséget a szállókra való bekerülésre.

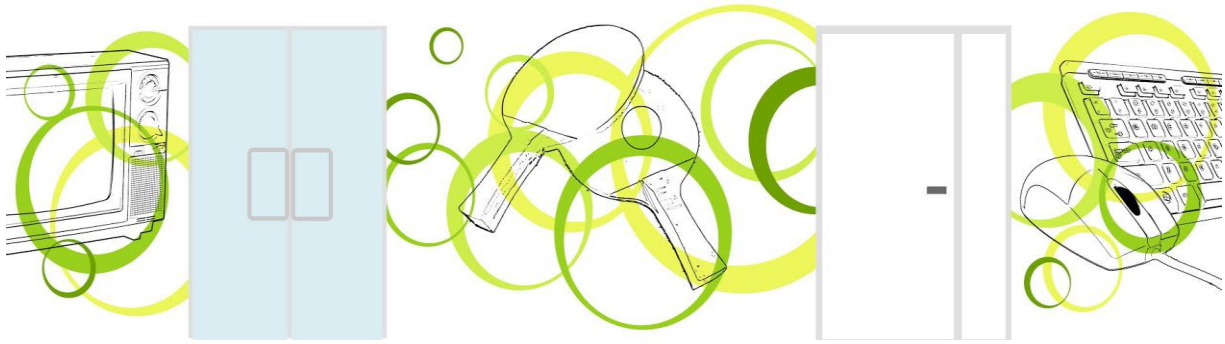
Kiderült, hogy a munkásszálló megnyitása egy fontos ellátási igénnyel találkozott. Azoknak az ügyfeleknek tudunk alternatívát kínálni, akik ugyan jövedelemmel rendelkeznek, de nem képesek egy albérletet, vagy szobabérletet megfizetni, de a hajléktalan ellátáson kívüli önálló, olcsó lakhatásra van igényük. A jelenlegi albérlet és szobabérleti környezet mellett megfontolandó lenne ennek az ellátási formának a tovább fejlesztése, bővítése akár fővárosi léptékben is!

A 2015-re vonatkozó szakmai elképzeléseink a következők voltak:

- A szakmai stáb létszámának további növelése, erősítése, a szakmai munka minőségének javítása.
- A nappali melegedős szolgáltatások körének bővítése, egyéni/csoportos álláskereső tanácsadással, internet használatával.
- A fizikai környezet barátságosabbá tétele. A földszinti látványtervek már

A 2015-re kitűzött céljaink között szerepelt az épület földszinti részén található nappali melegedő barátságosabbá tétele. A helyiségek dekorációihoz 2014 végén készültek el a tervek. A koncepció az igénybe vehető szolgáltatások megjelenítése és a BMSZKI saját dizájnjának újragondolása volt.

Tervek:



Terveinkben a szín és a formavilág a BMSZKI honlapján is megjelenő –a régi Népszálló Zsolnai kút díszítésének formáit idéző– dizájn egyszerűsített, modernebb újraértelmezése volt. Az elkészült dekoráció azokat is meggyőzte, akik nem bíztak a „graffitizésben”:

Kész munka:



A dekorációhoz a BMSZKI biztosította az anyagokat, a kivitelezést pedig kollégánknak, Csikós Gergelynek és Lukács Attila dekorátornak köszönhetjük, akik önkéntes alapon nyitva tartási időn kívül, egy éjszaka alatt festették fel a mintákat!

## Szálló működése

Szakmai tervünknek megfelelően tovább növeltük a főállású dolgozók létszámát, csökkentettük a megbízási óraszámot.

Átalakítottuk az ügyeleti rendet, 24 órás ügyeletet adó 2 kolléga mellett most már 2 állandó nappalos kolléga van beosztva reggel 8 órától 16 óráig.

A két állandó nappalos kolléga jelenléte lehetővé tette a 2015-re kitűzött szakmai céljaink megvalósítását. A nappali melegedő szolgáltatásait bővítettük, megnyitottuk a netszobát 3 számítógéppel, valamint kiemelt figyelmet kaptak azon ügyfeleink, akik a közösségi normáknak, az együttélés feltételeinek nem képesek segítség nélkül eleget tenni.

A kézműves foglalkozásaink pályázati finanszírozása megszűnt, így adományokból, helyben fellelhető alapanyagokból alkalmasszerűen folyik. A foglalkozásokat vezető kolléganő és a lakók lelkesedésének hála, így is születtek figyelemre méltó alkotások.



2015-ben egy fő esetkezelő szociális munkás dolgozott az Aszódi ügyfeleivel, akinek a szakmai irányítását az Aszódi stábjától független szakmai vezető látja el. Az éjjeli menedékhelyen dolgozó esetfelelősök teamjével jó szakmai kapcsolatot alakítottunk ki, rendszeresen tartják nálunk a team üléseiket, konzultálunk a közös ügyfelekről.

A főállású kollégák magasabb létszáma lehetővé teszi, hogy a lakóinkra is több figyelem jusson. Az éjjeli menedékhelyen 2014 szeptemberétől bevezetett – az egyéni esetkezelőstől független – esetfelelősi rendszer egyre inkább beváltotta a hozzá fűzött reményeinket. Minden ügyfélnek van esetfelelőse, akik figyelemmel kísérik a sorsukat, segítséget nyújtanak ügyeik intézésében. A BMSZKI éjjeli menedékhelyek szállásnyújtó szakmai munkájára vonatkozó belső protokoll szerint igyekszünk lakóinkat tovább léptetni a nekik leginkább megfelelő

ellátás felé. Az eljárásrend hatékony érvényesítésének eredményeként számos lakónk nyert felvételt átmeneti szállásra.

#### *A szállóról való kikerülés*

A 2015-ben a szállón megfordult 637 ügyfelünkből 117-en most is az éjjeli menedékhelyen laknak. Azok közül, akik kikerültek a szállóról 270-fő kiköltözési helyéről nincsen információnk. Kisebb számban költöztek ki lakóink tartós bentlakásos intézménybe, vonultak be büntetés végrehajtási intézménybe, kerültek kórházba, esetleg másik éjjeli menedékhelyre. Ami a munkánk eredményességének szempontjából a legfontosabb, hogy a kiköltözött lakók csaknem egy harmada, –151 fő– a BMSZKI valamelyik átmeneti szállására költözött!

#### Működésünkről pár jellemző adat

A 2013. évben 644 új ügyfél vette igénybe az éjjeli menedékhelyet. 2014-ben majdnem ugyanannyi, 640 különböző ügyfél lakott az Aszódin. 2015-ben az előző évekhez hasonlóan 637 különböző ügyfél lakott nálunk.

Az összesített forgalmi adatok alapján 2013-ban 71.927 megjelenést regisztráltunk, ami naponta átlagosan 197 főt jelentett. 2014-ben 53.750 megjelenést regisztráltunk, ami átlagosan napi 147 főt jelentett. 2015-ben 48.801, ami napi átlag 133 fő ellátását jelentette.

A munkásszállás a 2013. júniusi nyitást követően szinte azonnal megtelt, így az első fél évben összesen 15 357 vendég éjszakát teljesítettünk, míg 2014-ben ugyan ez a szám már 40.597 vendégéjszaka volt, 2015-ben pedig 41.491 vendégéjszakát teljesítettünk.

A szállás nyújtó szolgáltatások adatait összesítve azt láthatjuk, hogy 2013-ban a menedékhelyen és a munkásszálláson összesen 87.284 éjszakát töltöttek, ami átlagosan napi 240 fő igénybevevőt jelent, 2014-ben ugyanezek a mutatók összesen 94.329 eltöltött éjszakát és átlag napi 258 fő ellátását mutatják. A 2015-ben teljesített 90.292-es forgalom napi átlag 247 fő igénybevevőt jelent.

2015-ben naponta átlagosan 247-en vették igénybe az Aszódit. Ez a munkásszállás egész éves és a majdnem folyamatosan 100%-os kihasználtságának köszönhető. Az éjjeli menedékhely kihasználtsága elmaradt az előző évektől. Pozitívként értékeljük, hogy bár az éjjeli menedékhelyen átlagosan kevesebben töltötték az éjszakáikat, mint az előző évben ugyanannyi új, nagytöbbségében utcáról érkező ügyfelet vettünk fel a szállóra, mint az előző évben. Így hasonlóan nagymértékben teljesült a szálló legfőbb célkitűzése, az utcán élő hajléktalan emberek számának csökkentése.



2015 a különleges programok éve volt. A szállón számos az alaptevékenységet kiegészítő, színesítő program zajlott. Aktívan kooperáltunk civil szervezetekkel, és kivettük a részünket a társadalmi érzékenyítésből is a hajléktalansággal kapcsolatban. Sikeresen pályáztunk új, innovatív szolgáltatás kialakítására.

#### *Fapad wellness és pláza*

Az egész napos esemény keretében volt, közösségi főzés, egészségügyi szűrő busz, ingyenes „charity shop”, ingyenes fodrászat, a szálló összes lakója számára. Az eseményről készült videó linkje megtalálható a beszámoló végén.

#### *Karácsonyi Élmény ház*

Civil kezdeményezés haszonélvezői lehettek lakóink, a két ünnep között. Az előző eseményhez hasonló programokon vehettek részt, egy közelben lévő külső helyszínen, más szociális intézmények lakóival együtt. Az esemény linkje megtalálható a beszámoló végén.

#### *Érzékenyítés – iskolásokkal való levelezés*

Az év végén kezdett kibontakozni együttműködésünk egy általános iskolával, akik egy civil szervezeten keresztül vették fel velünk a kapcsolatot. Hajléktalan emberek és gyerekek váltottak levelet, és kollégánkat is meghívták osztályfőnöki órára.

Az ügyfeleink ellátásán kívül fontos célunk a társadalom szociális érzékenyítése is! Ez a kezdeményezés jól szolgálja ezeket a törekvéseinket.

#### *Ételosztások, adományok*

Érzékelhetően egyre több magán ember érzi úgy, hogy cselekvően is tenne elesettebb embertársaikért. Az év folyamán több magán adományt is kaptunk. Egy híresség saját kezűleg, családjával karöltve vendégelte meg egy tál meleg étellel lakóinkat, média felhajtás nélkül. Arra is volt példa, hogy 1500 liter tejet osztottunk szét lakóink között, és még a közelben lévő hajléktalan szállókra is jutott ekkora mennyiségből.

#### *Kerekasztal beszélgetés*

Büszkék vagyunk rá, hogy egy civilek által szervezett rendezvényen a civil szervezetek és hivatásos segítők együttműködési lehetőségeiről szóló kerekasztal beszélgetésen az Aszódi képviselőjét kérték meg a részvételre. A meghívás reményeink szerint nem csak a civil

szervezetekkel való kiváló kapcsolatainknak, hanem az elvégzett szakmai munkánknak is köszönhetjük.

#### *Sajtó megjelenések.*

Az év folyamán több cikkben is szerepelt az Aszódi. Kutyás hajléktalanság, és a hajléktalan ellátás szintjeiről szóló cikkek linkjei megtalálhatók a beszámoló végén.

#### *Ingyenes kerékpár kölcsönző*

2015-ben a Hajléktalanokért Közalapítvány pályázatán finanszírozást nyertünk egy innovatív szolgáltatás megvalósítására. A hajléktalan élethelyzetben jelentős problémát okozhat a közlekedés. Sokan nem tudják igénybe venni a tömegközlekedést, ezért beszűkül az életterük. Ennek a problémának az enyhítésére 2016 tavaszán ingyenes kerékpár kölcsönzőt fogunk nyitni lakóinknak. Reményeink szerint ezzel jelentősen megnő a mobilitásuk, és az esélyeik a munkaerő piacon.

#### Összegzés – értékelés

A téli időjárás miatt az időszakos férőhelyek üzembe állításán kívül nem kellett rendkívüli intézkedéseket bevezetnünk. A nagy igénybevétel ellenére is rend van a szállón, ritkák a kirívó atrocitások. Az intézménynek jó híre van az ügyfelek között és szakmai berkekben is. Idén is több olyan elhelyezés iránti megkeresésünk volt, amikor egy szokatlan élethelyzetre kellett reagálni. Büszkék vagyunk rá, hogy különleges elhelyezési esetekben az Aszódi neve az elsők között vetődik fel, mint az ellátási probléma megoldása.



Szakmai terveink a 2016-os évre:

- folyamatos fejlődés a szakmai munka területén
- ingyenes kerékpár kölcsönző beindítása
- napi ételosztás megszervezése, önkéntesek szervezése

Budapest, 2016. február 8.

Gallai Tamás  
szakmai vezető

Zakar Gergely  
ellátási egységvezető

*Civilek akikkel együttműködünk*

- Food Angels Hungary – Segítő Angyalok Alapítvány  
[www.facebook.com/foodangelshungary](http://www.facebook.com/foodangelshungary)
- Budapest Bike Maffia [www.bbm.hu](http://www.bbm.hu)

*Programjaink, média megjelenéseink:*

- [https://www.facebook.com/media/set/?set=a.1004836149540779.1073741986.319014781456256&type=3&comment\\_id=1005460176145043&offset=0&total\\_comments=4&comment\\_tracking=%7B%22tn%22%3A%22R0%22%7D&\\_fns&hash=Ac2Trc1fgSOjFj4w](https://www.facebook.com/media/set/?set=a.1004836149540779.1073741986.319014781456256&type=3&comment_id=1005460176145043&offset=0&total_comments=4&comment_tracking=%7B%22tn%22%3A%22R0%22%7D&_fns&hash=Ac2Trc1fgSOjFj4w)
- [http://index.hu/video/2015/07/01/hajlektalan\\_wellness/](http://index.hu/video/2015/07/01/hajlektalan_wellness/)
- <https://www.facebook.com/events/988113107893911/>
- <http://abcug.hu/nekem-o-a-masik-felem/>
- <http://abcug.hu/akiket-terelgetni-kell-a-fedel-ala/>